

L'indicateur avancé Lea-Pictet/OCSTAT de l'économie genevoise

Journées suisses de la statistique
Lugano / 17 novembre 2006

Sophie Rossillion
OCSTAT



Département des finances
Office cantonal de la statistique
20.12.06 - Page 1

Sommaire

- Introduction et contexte
- Description de l'indicateur
- L'indicateur Lea-Pictet de 1997
- La révision de 2002
- La révision de 2006

Introduction et contexte

- La crise économique qui a frappé Genève et la Suisse dans les années 90
- Association LEA, banque Pictet et Cie (PICTET) et OCSTAT
- L'OCSTAT dispose de séries conjoncturelles nombreuses et complètes :
 - tests conjoncturels pour - l'industrie,
 - la construction,
 - le commerce de détail,
 - l'hôtellerie et la restauration
 - les services immobiliers.

Définition

L'indicateur avancé LEA-Pictet / OCSTAT :

- 8 séries statistiques cantonales
 - ✓ cinq mensuelles
 - ✓ trois trimestrielles
- But : il est construit pour anticiper l'évolution de la conjoncture genevoise

Trois types de séries conjoncturelles

- Des indicateurs dits *avancés* - *leading* en anglais -, qui mesurent la conjoncture avec plus ou moins d'exactitude.

Exemples : les entrées de commandes, les masses monétaires, les modifications du taux de change réel.

- Les statistiques qualifiées de *concomitantes* - *coincident* en anglais, qui mesurent des phénomènes qui tendent au contraire à accompagner l'évolution conjoncturelle générale.

Exemples : le chiffre d'affaire du commerce de détail, l'emploi.

- Des indicateurs *retardés*, qui suivent la conjoncture de plusieurs mois ou de plusieurs trimestres.

Exemples : l'indice des prix à la consommation, ou l'indice du Climat de consommation.

Construction de l'indicateur : le cas genevois

La construction de l'indicateur se fait en deux étapes :

- *Primo* , le choix des séries
- *Secundo* , le groupement des séries choisies en un seul indicateur

Construction de l'indicateur : le cas genevois

Choix des séries selon trois types de critères

- Econométriques : étude de la corrélation avec la composante cyclique du PIB trimestriel genevois calculé par le BAK (Konjunkturforschung Basel, AG, à Bâle) selon trois critères économétriques :
 - ✓ les points de retournement,
 - ✓ les coefficients de corrélation croisée
 - ✓ les tests de causalité de Granger.
- Economiques : série pertinente et interprétable.
- Statistiques : durée et pérennité de la série.

Construction de l'indicateur : le cas genevois

Groupement des séries choisies en un seul indicateur

Une fois les meilleures séries sélectionnées, la *famille* d'indicateurs est groupée en un indicateur synthétique avancé.

base 100 = décembre 1983

L'indicateur avancé 1997

Au moment de sa création, en octobre 1997, l'indicateur conjoncturel avancé LEA-Pictet, se composait des dix séries suivantes :

➤ **Six séries mensuelles :**

- le nombre total d'**offres d'emploi** à Genève (source : Secrétariat d'Etat à l'économie - SECO)
- les **entrées globales de commande** dans l'industrie genevoise, comparées au mois précédent – mesure du solde (source : test conjoncturel du Centre de recherches conjoncturelles - KOF de l'EPFZ);
- les **perspectives de production** dans l'industrie genevoise pour les trois prochains mois – mesure du solde (source : test conjoncturel du KOF);
- le **taux d'occupation des lits** disponibles dans l'hôtellerie genevoise (source : OFS)
- le **taux de change réel "genevois"**, moyenne non pondérée du taux de change réel du franc suisse entre le mark, le franc français et le dollar US (source BNS);
- Le **volume du frêt** à l'aéroport international de Genève (AIG) en tonne.

L'indicateur avancé 1997 (suite)

➤ Quatre séries trimestrielles :

- les **importations** réelles (désaisonnalisées) totales du canton, par jour ouvrable, en franc, sans les pierres gemmes, les métaux précieux, les objets d'art et les antiquités, depuis avril 1990 (source : Direction générale des douanes et OFS);
- le **volume des bâtiments autorisés** à être construits (autorisations de construire), en m³ (source : OCSTAT);
- les perspectives **d'occupation de la main-d'oeuvre** (indice);
- Le **bénéfice brut dans l'industrie genevoise** – solde (source : test conjoncturel du KOF).

Propriétés

Les études statistiques effectuées montrent que cet indicateur synthétique est avancé de six à neuf mois.

Rappels :

Seul le sens de son orientation peut être commenté : à la hausse / à la baisse.

Il est construit pour anticiper la conjoncture genevoise.

Il n'est pas étalonné pour avoir la même amplitude de variation que la statistique de référence (PIB / BAK).

Les révisions

But

Deux grandes révisions, en 2002 et maintenant, en 2006.

→ Le nouvel indicateur avancé ou synthétique 2002

De nouvelles séries ont été testées : divers aspects du marché du travail / améliorations des séries composites / révision de séries (l'indicateur composite de taux de change a du être redéfini par l'introduction de l'euro en janvier 2002).

→ La révision 2006

Alors que des séries anciennes ont été interrompues ou seront abandonnées, de nouvelles séries sont testées.

Le nouvel indicateur avancé ou synthétique 2002

Le nouvel indicateur synthétique avancé, base décembre 1983 = 100, se compose de neuf séries :

➤ **Six séries mensuelles :**

- le nombre total d'**offres d'emploi** à Genève (source : Secrétariat d'Etat à l'économie - SECO)
- les **entrées globales de commande** dans l'industrie genevoise, comparées au mois précédent (source : test conjoncturel du Centre de recherches conjoncturelles - KOF de l'EPFZ);
- les **perspectives de production** dans l'industrie genevoise pour les trois prochains mois (source : test conjoncturel du KOF);
- le taux d'**occupation des lits** disponibles dans l'hôtellerie genevoise (source : OFS)
- les **entrées de chômeurs** (nouvelles inscriptions), depuis janvier 1989 (source : SECO)

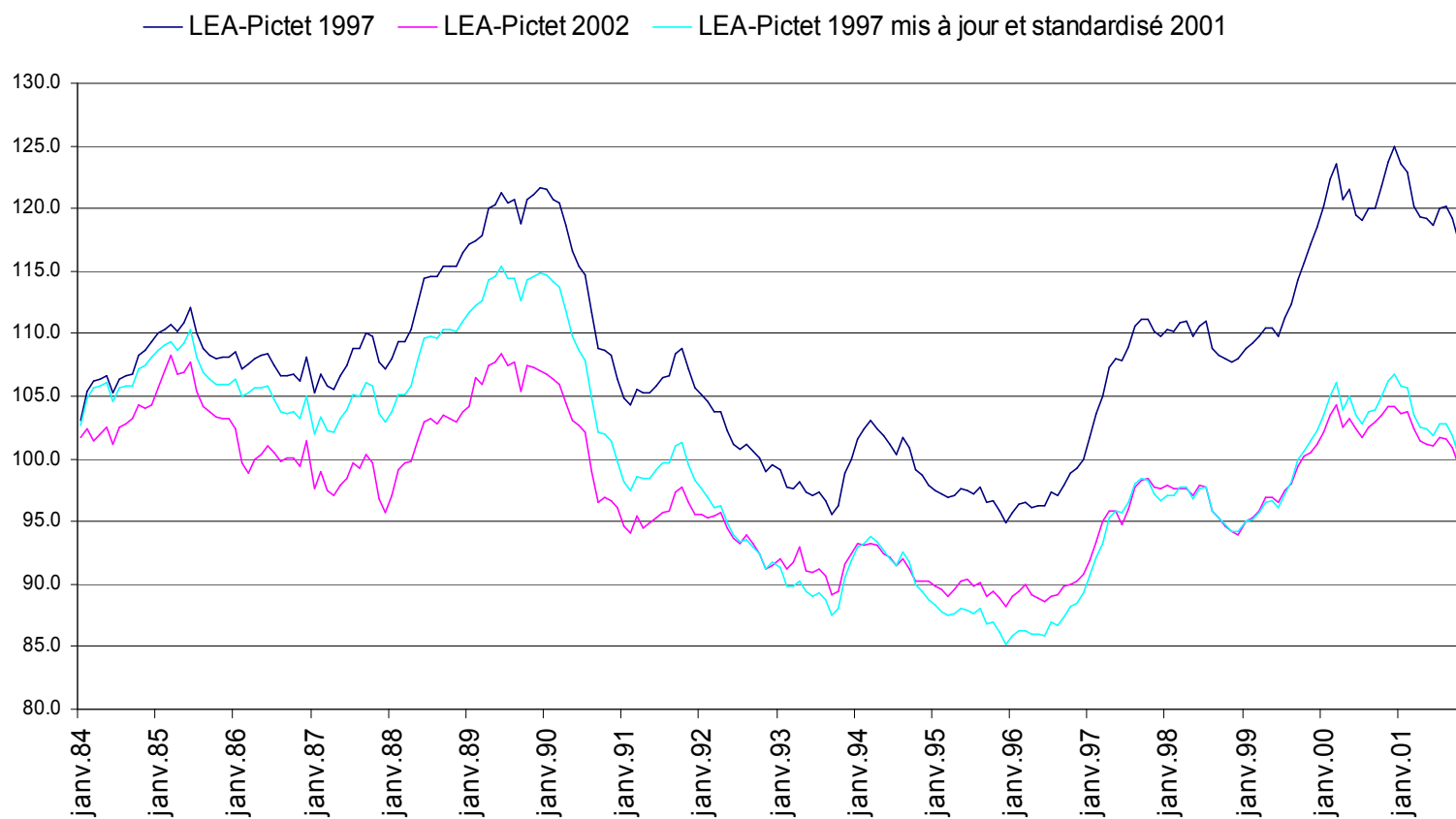
Le nouvel indicateur avancé ou synthétique 2002 (suite)

- l'**indice de change réel «genevois»**, moyenne pondérée des indices de change USD/CHF (corrigé par l'évolution relative des indices des prix à la consommation en France pour 2/3 et en Allemagne pour 1/3)
(source : Banque nationale suisse - BNS).

➤ Trois séries trimestrielles :

- volume des **bâtiments autorisés** à être construits à Genève
(source : OCSTAT)
- le **bénéfice brut** dans l'industrie genevoise (source : test conjoncturel du KOF);
- les **importations** sans les pierres gemmes, les métaux précieux, les objets d'art et les antiquités, par jour ouvrable et corrigées par l'indice des prix à l'importation, depuis avril 1990 (source : Direction générale des douanes et OFS)

Graphique de comparaison des séries 1997 et révisées 2002



La révision 2006

Test sur 161 séries statistiques cantonales ou régionales, mensuelles, trimestrielles ou annuelles.

Choix des séries candidates selon les trois critères déjà mentionnés :

- validation économétrique
- validation économique
- validation statistique

La révision 2006

Catégories de séries testées

1. Enquête conjoncturelle sur l'industrie (20)
2. Enquête conjoncturelle sur le commerce de détail (11)
3. Enquête conjoncturelle sur la construction (32)
4. Enquête conjoncturelle sur l'hébergement et la restauration (16)
5. Enquête conjoncturelle sur les services immobiliers (44)
6. Commerce extérieur (15)
7. Construction (10)
8. Population et emploi (8)
9. Autres séries (5)

La révision 2006

1. Enquête conjoncturelle sur l'industrie (exemples)

Début et périodicité	Intitulé	Sélection
Août 83 Mensuelle	Evolution mensuelle des entrées de commandes	Avancé
Août 83 Mensuelle	Evolution annuelle des entrées de commandes	Avancé
Août 83 Mensuelle	Evolution mensuelle du carnet de commandes	Avancé
Août 83 Mensuelle	Evolution annuelle du carnet de commandes	Avancé
Août 83 Mensuelle	Evolution mensuelle de la production	Avancé
Août 83 Mensuelle	Evolution annuelle de la production	Avancé

La révision 2006

9. Autres séries (exemples)

Début et périodicité	Intitulé	Sélection
Janvier 61 Mensuelle	Nuitées dans l'hôtellerie	Avancé ou concomitant
Janvier 83 Mensuelle	Taux d'occupation des lits dans l'hôtellerie	Avancé
Janvier 80 Mensuelle	Nombre de passagers à l'aéroport de Genève	Concomitant
Janvier 80 Mensuelle	Taux de change réel « genevois »	Avancé
Janvier 89 Journalière	Swiss Market Index	Concomitant

Publication des résultats

En français sur ces sites :

<http://www.unige.ch/ses/lea/LeaPictet.html>

<http://www.geneve.ch/statistique/statistiques/indicateurs/welcome.asp>

<http://www.pictet.com/fr/home/finance/indices/leapictet.html?cK=1158575712237>

Les données sur une longue période sont disponibles auprès du LEA ou de l'OCSTAT.